




# Dell Vostro 3360

## Manual Pengguna

Model Resmi: P32G  
Tipe Resmi: P32G001



# Catatan, Perhatian, dan Peringatan

-  **CATATAN:** CATATAN menunjukkan informasi penting yang membantu Anda untuk menggunakan komputer dengan lebih baik.
-  **PERHATIAN:** PERHATIAN menunjukkan kemungkinan terjadinya kerusakan pada perangkat keras atau hilangnya data, dan memberitahu Anda mengenai cara menghindari masalah tersebut.
-  **PERINGATAN:** PERINGATAN menunjukkan kemungkinan terjadinya kerusakan pada properti, cedera, atau kematian.

© 2012 Dell Inc.

Merek dagang yang digunakan dalam dokumen ini: Dell™, logo Dell, Dell Precision™, OptiPlex™, Latitude™, PowerEdge™, PowerVault™, PowerConnect™, OpenManage™, EqualLogic™, Compellent™, KACE™, FlexAddress™, Force10™, dan Vostro™ merupakan merek dagang dari Dell Inc. Intel®, Pentium®, Xeon®, Core® dan Celeron® merupakan merek dagang terdaftar dari Intel Corporation di Amerika Serikat dan negara lain. AMD® merupakan merek dagang terdaftar dan AMD Opteron™, AMD Phenom™ dan AMD Sempron™ merupakan merek dagang dari Advanced Micro Devices, Inc. Microsoft®, Windows®, Windows Server®, Internet Explorer®, MS-DOS®, Windows Vista®, dan Active Directory® merupakan merek dagang atau merek dagang terdaftar dari Microsoft Corporation di Amerika Serikat dan/atau negara lain. Red Hat® dan Red Hat® Enterprise Linux® merupakan merek dagang terdaftar dari Red Hat, Inc. di Amerika Serikat dan/atau negara lain. Novell® dan SUSE® merupakan merek dagang terdaftar dari Novell Inc. di Amerika Serikat dan negara lain. Oracle® merupakan merek dagang terdaftar dari Oracle Corporation dan/atau afiliasinya. Citrix®, Xen®, XenServer® dan XenMotion® merupakan merek dagang terdaftar atau merek dagang dari Citrix Systems, Inc. di Amerika Serikat dan/atau negara lain. VMware®, Virtual SMP®, vMotion®, vCenter® dan vSphere® merupakan merek dagang terdaftar atau merek dagang dari VMware, Inc. di Amerika Serikat atau negara lain. IBM® merupakan merek dagang terdaftar dari International Business Machines Corporation.

2012 - 06

Rev. A00

# Daftar Isi

<b>Catatan, Perhatian, dan Peringatan.....</b>	<b>2</b>
<b>Bab 1: Mengerjakan Komputer Anda.....</b>	<b>5</b>
Sebelum Mengerjakan Bagian Dalam Komputer.....	5
Mematikan Komputer.....	6
Setelah Mengerjakan Bagian Dalam Komputer.....	6
<b>Bab 2: Melepaskan dan Memasang Komponen.....</b>	<b>9</b>
Alat Bantu yang Disarankan.....	9
Melepaskan Kartu SIM (Subscriber Identity Module).....	9
Memasang Kartu SIM.....	10
Melepaskan Kartu Secure Digital (SD).....	10
Memasang Kartu Secure Digital.....	10
Melepaskan Panel Akses.....	10
Memasang Panel Akses.....	11
Melepaskan Kartu Wireless Local Area Network (WLAN).....	11
Memasang Kartu WLAN.....	11
Melepaskan Baterai Sel Berbentuk Koin.....	11
Memasang Baterai Sel Berbentuk Koin.....	12
Melepaskan Memori.....	12
Memasang Memori.....	12
Melepaskan Keyboard.....	12
Memasang Keyboard.....	14
Melepaskan Alas Telapak.....	14
Memasang Alas Telapak.....	17
Melepaskan Baterai.....	18
Memasang Baterai.....	19
Melepaskan Hard Disk.....	19
Memasang Hard Disk.....	20
Melepaskan Penutup Engsel Display.....	21
Memasang Penutup Engsel Display.....	21
Melepaskan Unit Display.....	22
Memasang Unit Display.....	22
Melepaskan Bezel Display.....	23
Memasang Bezel Display.....	23
Melepaskan Panel Display.....	24
Memasang Panel Display.....	27

Melepaskan Modul Kamera.....	27
Memasang Modul Kamera.....	28
Melepaskan Kipas.....	28
Memasang Kipas.....	29
Melepaskan Board Sistem.....	29
Memasang Board Sistem.....	31
Melepaskan Unit Pendingin.....	31
Memasang Unit Pendingin.....	32
Melepaskan Speaker.....	32
Memasang Speaker.....	33
Melepaskan Konektor Daya.....	34
Memasang Konektor Daya.....	34
Melepaskan Board Input/Output (I/O).....	34
Memasang Board I/O.....	35
<b>Bab 3: Pengaturan Sistem.....</b>	<b>37</b>
Urutan Booting.....	37
Tombol Navigasi.....	37
Opsi Pengaturan Sistem.....	38
Memperbarui BIOS .....	42
Sandi Sistem dan Pengaturan.....	43
Menetapkan Sandi Sistem dan Sandi Pengaturan.....	43
Menghapus atau Mengganti Sandi Sistem dan/atau Sandi Pengaturan Saat Ini.....	44
<b>Bab 4: Diagnostik.....</b>	<b>45</b>
Diagnostik Enhanced Pre-Boot System Assessment (ePSA).....	45
Lampu Status Perangkat.....	46
Lampu Status Baterai.....	46
Kode Bip Diagnostik.....	46
<b>Bab 5: Spesifikasi.....</b>	<b>49</b>
<b>Bab 6: Menghubungi Dell.....</b>	<b>55</b>


# Mengerjakan Komputer Anda


## Sebelum Mengerjakan Bagian Dalam Komputer


Gunakan panduan keselamatan berikut untuk membantu Anda melindungi komputer dari kemungkinan kerusakan dan membantu Anda memastikan keselamatan diri Anda. Kecuali dinyatakan sebaliknya, setiap prosedur yang disertakan dalam dokumen ini mengasumsikan adanya kondisi berikut :


- Anda telah melakukan langkah-langkah dalam Mengerjakan Komputer
- Anda telah membaca informasi keselamatan yang dikirimkan bersama komputer Anda.
- Komponen dapat diganti atau--jika dibeli secara terpisah--dipasang dengan menjalankan prosedur pelepasan dalam urutan terbalik.


 **PERINGATAN:** Sebelum mengerjakan bagian dalam komputer, baca informasi keselamatan yang dikirim bersama komputer Anda. Untuk informasi praktik terbaik keselamatan, lihat halaman depan Kepatuhan Peraturan di [www.dell.com/regulatory\\_compliance](http://www.dell.com/regulatory_compliance)

 **PERHATIAN:** Banyak perbaikan yang hanya dapat dilakukan oleh teknisi servis bersertifikat. Anda harus menjalankan penelusuran kesalahan saja dan perbaikan sederhana seperti yang dibolehkan di dalam dokumentasi produk Anda, atau yang disarankan secara online atau layanan telepon dan oleh tim dukungan. Kerusakan yang terjadi akibat pekerjaan servis yang tidak diotorisasi oleh Dell tidak akan ditanggung oleh garansi Anda. Bacalah dan ikuti petunjuk keselamatan yang disertakan bersama produk.

 **PERHATIAN:** Untuk menghindari sengatan listrik, gunakan gelang anti statis atau pegang permukaan logam yang tidak dicat, seperti konektor pada bagian belakang komputer secara berkala.

 **PERHATIAN:** Tangani komponen dan kartu secara hati-hati. Jangan sentuh komponen atau permukaan kontak pada kartu. Pegang kartu pada tepinya atau pada braket logam yang terpasang. Pegang komponen seperti prosesor pada tepinya, serta bukan pada pin.

 **PERHATIAN:** Saat Anda melepaskan kabel, tarik pada konektornya atau tab tarik, bukan pada kabelnya. Beberapa kabel memiliki konektor dengan tab pengunci; jika Anda melepaskan jenis kabel ini, tekan pada tab pengunci sebelum Anda melepaskan kabel. Saat Anda menarik konektor, jaga agar tetap sejajar agar pin konektor tidak bengkok. Selain itu, sebelum Anda menyambungkan kabel, pastikan bahwa kedua konektor memiliki orientasi yang benar dan sejajar.


 **CATATAN:** Warna komputer dan komponen tertentu mungkin terlihat berbeda dari yang ditampilkan pada dokumen ini.

Untuk mencegah kerusakan pada komputer, lakukan langkah-langkah berikut sebelum Anda mulai mengerjakan bagian dalam komputer.

1. Pastikan permukaan tempat Anda bekerja telah bersih dan rata agar penutup komputer tidak tergores.
2. Matikan komputer Anda (lihat [Mematikan Komputer](#)).
3. Jika komputer tersambung ke perangkat doking (terpasang pada dok) seperti Media Base opsional atau Unit Baterai, lepaskan dari dok.

 **PERHATIAN:** Untuk melepas kabel jaringan, lepaskan kabel dari komputer terlebih dahulu, lalu lepaskan kabel dari perangkat jaringan.

4. Lepaskan semua kabel jaringan dari komputer.
5. Lepaskan komputer dan semua perangkat yang terpasang dari stopkontak.
6. Tutup display dan balikkan komputer pada permukaan kerja yang rata.

 **CATATAN:** Agar tidak merusak board sistem, Anda harus melepaskan baterai utama sebelum Anda menyervis komputer.


7. Lepaskan baterai utama.
8. Balikkan komputer dengan sisi atas berada di atas.
9. Buka display.
10. Tekan tombol daya untuk membunikan board sistem.

 **PERHATIAN:** Untuk mencegah sengatan listrik, cabutlah selalu komputer dari stopkontak sebelum membuka display.

 **PERHATIAN:** Sebelum menyentuh apa pun di bagian dalam komputer, sentuh permukaan logam yang tidak dicat, seperti logam pada bagian belakang komputer. Saat bekerja, sentuh secara berkala permukaan logam yang tidak bercat untuk menghilangkan listrik statis, yang dapat mengganggu komponen internal.

11. Lepaskan setiap ExpressCards atau Smart Cards dari slotnya masing-masing.

## Mematikan Komputer


 **PERHATIAN:** Agar data tidak hilang, simpan dan tutup semua file yang terbuka, lalu keluar dari semua program yang terbuka sebelum Anda mematikan komputer.

1. Matikan sistem operasi:

- Dalam Windows 7:

Klik **Mulai**  , lalu klik **Matikan**.

- Dalam Windows Vista :

Klik **Mulai**  , lalu klik panah pada sudut kanan bahwa dari menu **Mulai** sebagaimana yang ditunjukkan di bawah, lalu klik **Matikan**.



- Dalam Windows XP:

Klik **Mulai** → **Matikan Komputer** → **Matikan** . Komputer mati setelah proses menutup sistem operasi selesai.

2. Pastikan bahwa komputer dan semua perangkat yang terpasang dimatikan. Jika komputer Anda dan perangkat yang terpasang tidak mati secara otomatis saat Anda menutup sistem operasi, tekan dan tahan tombol daya selama 4 detik untuk memmatikannya.

## Setelah Mengerjakan Bagian Dalam Komputer

Setelah Anda menyelesaikan setiap prosedur penggantian, pastikan Anda telah menyambungkan semua peralatan eksternal, kartu, dan kabel sebelum menyalakan komputer.

 **PERHATIAN:** Untuk mencegah kerusakan pada komputer, gunakan selalu baterai yang khusus dirancang untuk komputer Dell jenis ini. Jangan gunakan baterai yang dirancang untuk komputer Dell jenis lain.

1. Sambungkan setiap perangkat eksternal, seperti replikator port (port replicator), unit baterai (battery slice), atau basis media (media base), dan pasang kembali semua kartu, seperti ExpressCard.
2. Sambungkan setiap kabel telepon atau jaringan ke komputer.

 **PERHATIAN:** Untuk menyambungkan kabel jaringan, terlebih dahulu pasang kabel ke dalam perangkat jaringan dan pasang ke dalam komputer.

3. Pasang kembali baterai.
4. Sambungkan komputer dan semua perangkat yang terpasang ke stopkontak.
5. Nyalakan Komputer.





## Melepaskan dan Memasang Komponen

Bagian ini menyediakan informasi yang mendetail tentang cara melepaskan atau memasang komponen dari komputer Anda.

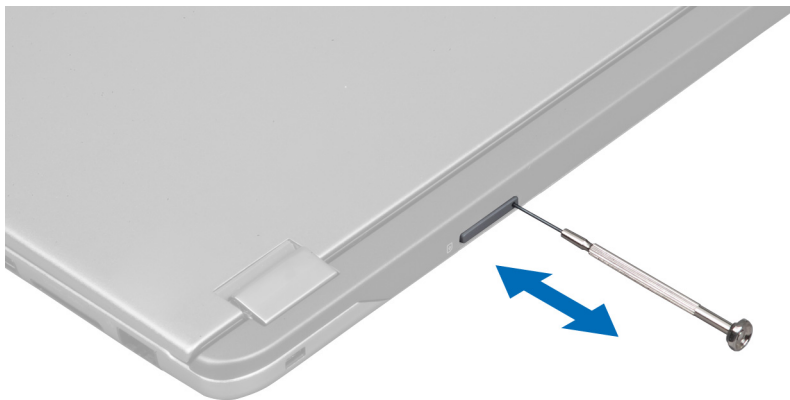
### Alat Bantu yang Disarankan

Prosedur dalam dokumen ini memerlukan alat bantu sebagai berikut:

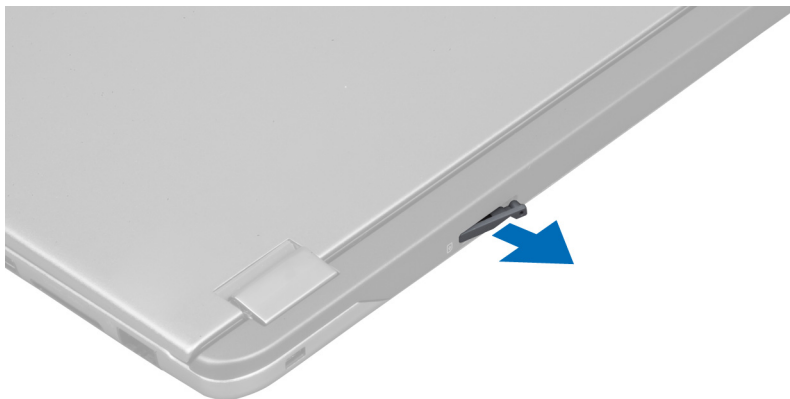
- Obeng minus kecil
- Obeng Phillips
- Pencungkil plastik kecil

### Melepaskan Kartu SIM (Subscriber Identity Module)

1. Ikuti prosedur dalam *Sebelum Mengerjakan Bagian Dalam Komputer*.
2. Masukkan penjepit kertas ke dalam lubang pada dudukan kartu SIM untuk melepaskannya dari komputer.



3. Lepaskan dudukan kartu SIM dari komputer.



4. Lepaskan kartu SIM dari dudukan kartu SIM.

## Memasang Kartu SIM

1. Masukkan kartu SIM ke dudukan kartu SIM.
2. Geser dudukan kartu SIM bersama-sama dengan kartu SIM ke dalam slotnya.
3. Ikuti prosedur dalam *Setelah Mengerjakan Bagian Dalam Komputer*.

## Melepaskan Kartu Secure Digital (SD)

1. Ikuti prosedur dalam *Sebelum Mengerjakan Bagian Dalam Komputer*.
2. Tekan pada kartu SD untuk melepaskannya dari komputer. Geser kartu SD untuk mengambilnya.



## Memasang Kartu Secure Digital

1. Dorong kartu SD ke dalam slotnya hingga terdengar suara klik tanda kartu telah terpasang pada tempatnya.
2. Ikuti prosedur dalam *Setelah Mengerjakan Bagian Dalam Komputer*.

## Melepaskan Panel Akses

1. Ikuti prosedur dalam *Sebelum Mengerjakan Bagian Dalam Komputer*.
2. Lepaskan sekrup yang menahan panel akses ke komputer.



3. Lepaskan panel akses dari komputer.

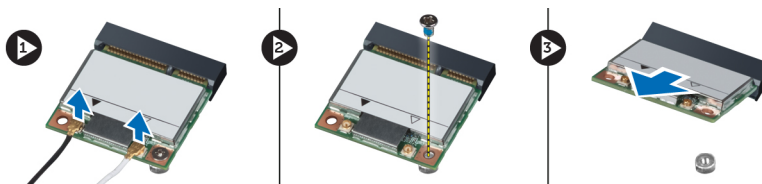


## Memasang Panel Akses

1. Tempatkan panel akses ke posisi aslinya pada komputer.
2. Eratkan sekrup untuk menahan panel akses ke komputer.
3. Ikuti prosedur dalam *Setelah Mengerjakan Bagian Dalam Komputer*.

## Melepaskan Kartu Wireless Local Area Network (WLAN)

1. Ikuti prosedur dalam *Sebelum Mengerjakan Bagian Dalam Komputer*.
2. Lepaskan panel akses.
3. Lepaskan kabel antena dari kartu WLAN dan lepaskan sekrup yang menguatkan kartu WLAN ke komputer. Lepaskan kartu WLAN dari komputer.

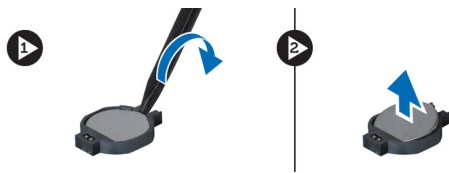


## Memasang Kartu WLAN

1. Geser kartu WLAN ke dalam slotnya.
2. Sambungkan kabel antena menurut kode warna pada kartu WLAN.
3. Pasang panel akses.
4. Ikuti prosedur dalam *Setelah Mengerjakan Bagian Dalam Komputer*.

## Melepaskan Baterai Sel Berbentuk Koin

1. Ikuti prosedur dalam *Sebelum Mengerjakan Bagian Dalam Komputer*.
2. Lepaskan panel akses.
3. Gunakan pencungkil plastik untuk mencungkil baterai sel berbentuk koin dari komputer.

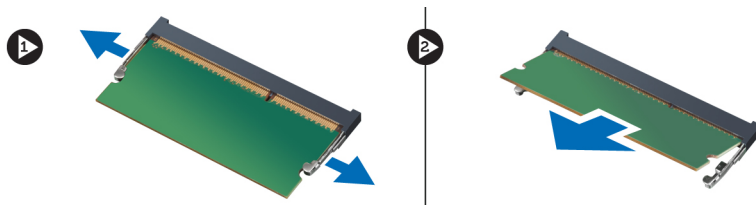


## Memasang Baterai Sel Berbentuk Koin

1. Dorong baterai sel berbentuk koin ke dalam slotnya pada board sistem.
2. Pasang panel akses.
3. Ikuti prosedur dalam *Setelah Mengerjakan Bagian Dalam Komputer*.

## Melepaskan Memori

1. Ikuti prosedur dalam *Sebelum Mengerjakan Bagian Dalam Komputer*.
2. Lepaskan panel akses.
3. Gunakan ujung jari Anda untuk meregangkan klip penahan pada setiap ujung konektor modul memori hingga modul memori tersembul dan lepaskan modul memori dari konektornya pada board sistem dengan menarik modul dari board sistem pada sudut 45 derajat.



## Memasang Memori

1. Masukkan dan kuatkan modul memori ke board sistem.
2. Pasang panel akses.
3. Ikuti prosedur dalam *Setelah Mengerjakan Bagian Dalam Komputer*.

## Melepaskan Keyboard

1. Ikuti prosedur dalam *Sebelum Mengerjakan Bagian Dalam Komputer*.
2. Lepaskan sekrup yang menahan keyboard ke sasis.



3. Dimulai dari sisi kanan sistem, gunakan pencungkil plastik untuk mencungkil keyboard dari komputer.



4. Balikkan keyboard dan letakkan pada alas telapak.



5. Angkat klip untuk melepaskan kabel keyboard dan melepaskannya dari komputer.

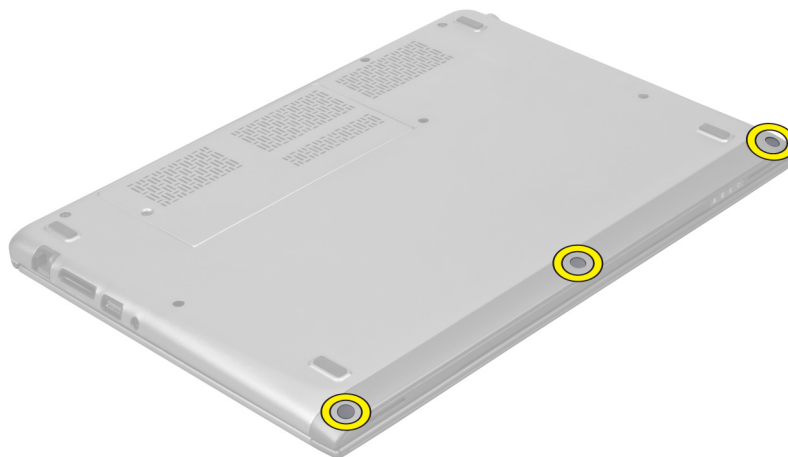


## Memasang Keyboard

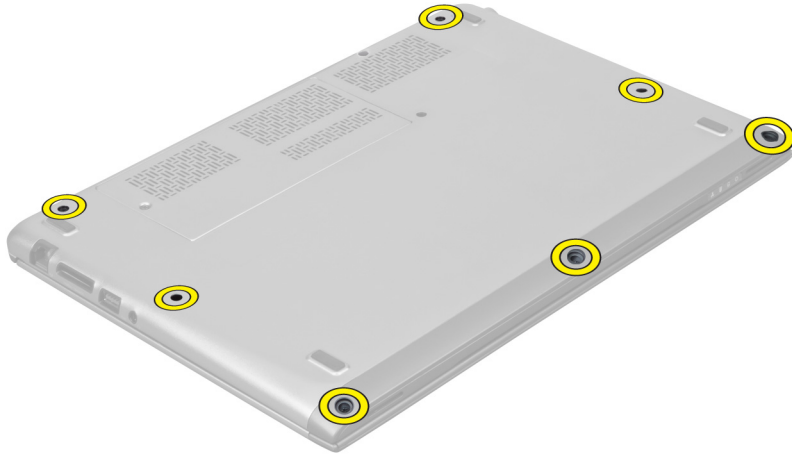
1. Sambungkan kabel keyboard ke board sistem.
2. Tempatkan kembali keyboard pada posisi aslinya.
3. Eratkan sekrup untuk menahan keyboard ke komputer.
4. Ikuti prosedur dalam *Setelah Mengerjakan Bagian Dalam Komputer*.

## Melepaskan Alas Telapak

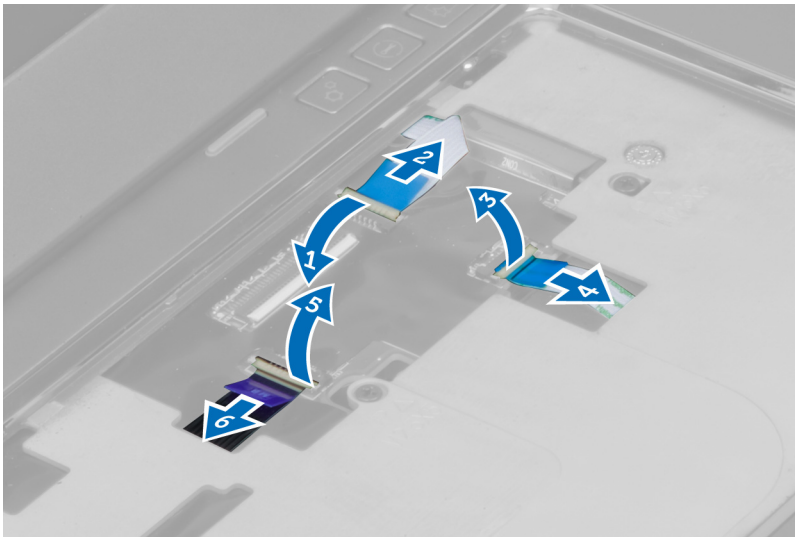
1. Ikuti prosedur dalam *Sebelum Mengerjakan Bagian Dalam Komputer*.
2. Lepaskan:
  - a) panel akses
  - b) keyboard
  - c) penutup engsel display
3. Menggunakan pencungkil plastik, cangkil bantalan karet yang menutupi sekrup depan pada penutup bawah.



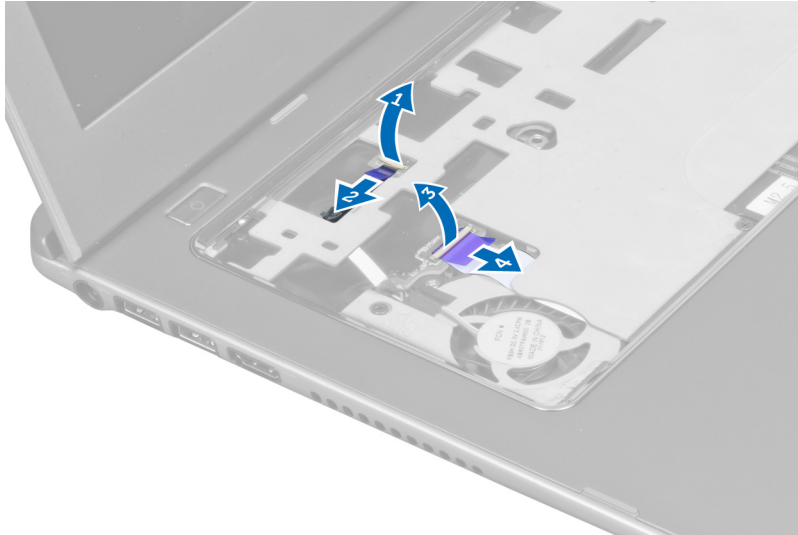
4. Lepaskan sekrup yang menahan alas telapak ke komputer.



5. Cabut kabel board peluncuran cepat, kabel pembaca sidik jari, dan kabel alas telapak dari board sistem.



6. Sambungkan kabel LED daya dan kabel board LED ke board sistem.



7. Lepaskan sekrup yang menahan alas telapak ke bagian depan komputer.



8. Cungkil di sepanjang tepi alas telapak untuk melepaskan alas telapak.





9. Angkat alas telapak dan jauhkan dari komputer.

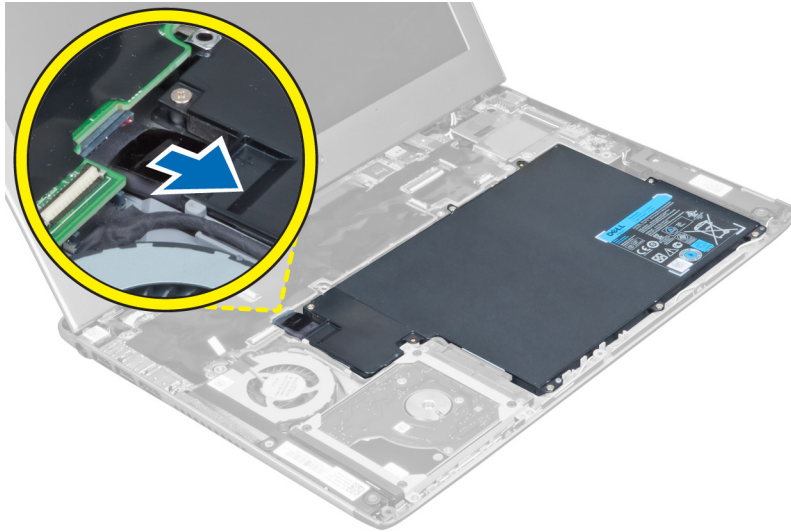


## Memasang Alas Telapak

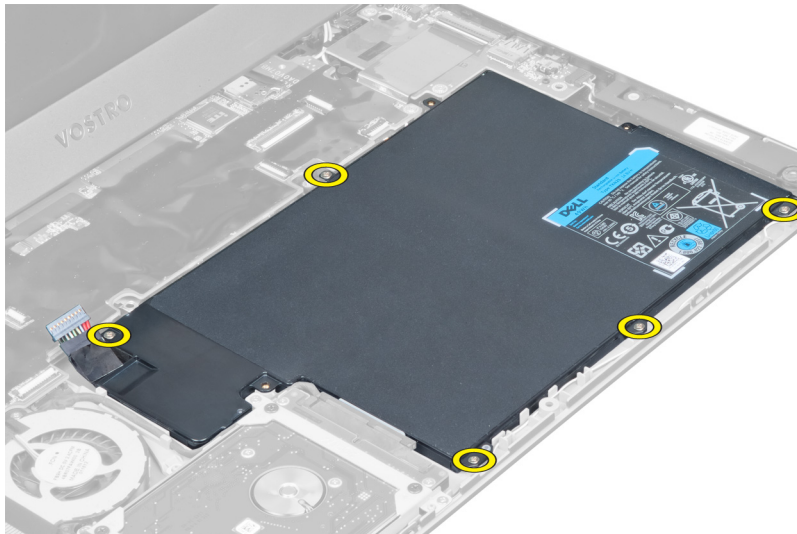
1. Dimulai dari tepi alas telapak, tekan ke bawah pada alas telapak untuk mengaitkan tab pada komputer.
2. Eratkan sekrup yang menahan alas telapak ke bagian depan komputer.
3. Sambungkan kabel LED dan kabel board LED ke board sistem.
4. Sambungkan kabel board peluncuran cepat, kabel pembaca sidik jari, dan kabel alas telapak ke board sistem.
5. Eratkan sekrup yang menahan alas telapak ke bagian belakang komputer.
6. Tekan bantalan karet untuk menutup sekrup pada komputer.
7. Pasang keyboard.
8. Pasang panel akses.
9. Ikuti prosedur dalam *Setelah Mengerjakan Bagian Dalam Komputer*.

## Melepaskan Baterai

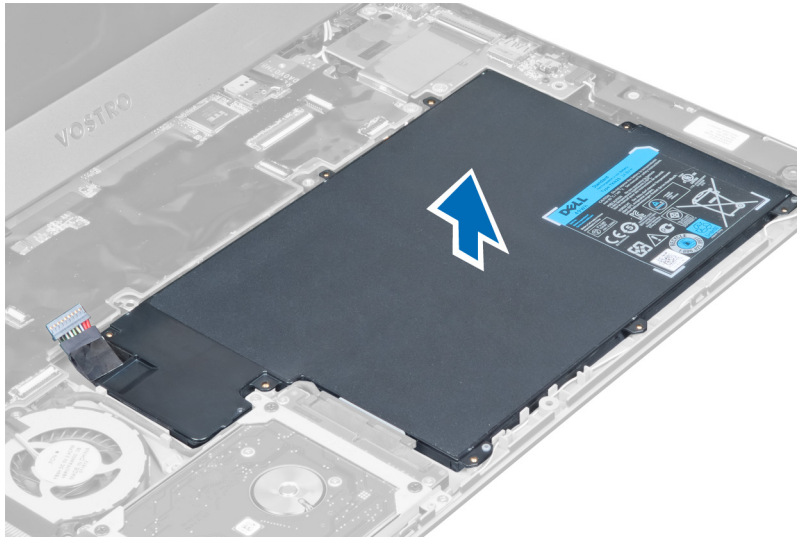
1. Ikuti prosedur dalam *Sebelum Mengerjakan Bagian Dalam Komputer*.
2. Lepaskan:
  - a) panel akses
  - b) keyboard
  - c) alas telapak
3. Cabut kabel baterai dari board sistem.



4. Lepaskan sekrup yang menguatkan baterai ke board sistem.



5. Lepaskan baterai dari komputer.

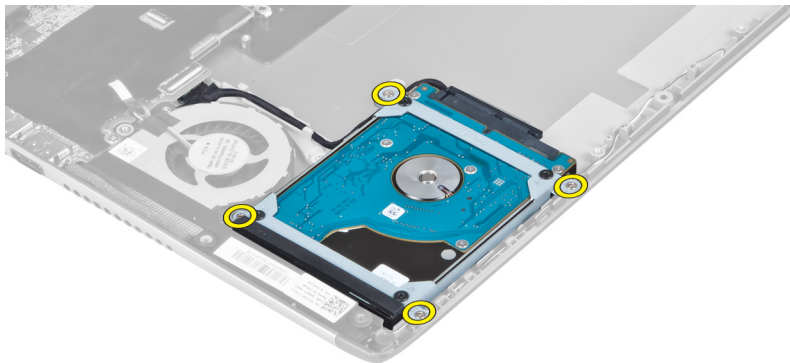


## Memasang Baterai

1. Tempatkan baterai di dalam ruang baterai.
2. Pasang kembali dan eratkan sekrup yang menahan baterai ke komputer.
3. Sambungkan kabel baterai ke board sistem.
4. Pasang :
  - a) alas telapak
  - b) keyboard
  - c) panel akses
5. Ikuti prosedur dalam *Setelah Mengerjakan Bagian Dalam Komputer*.

## Melepaskan Hard Disk

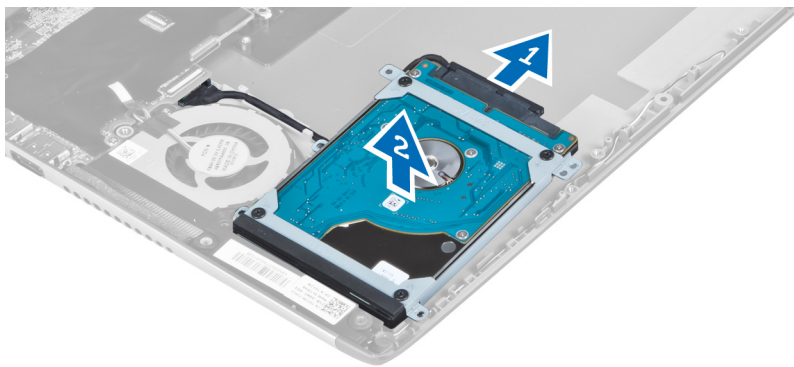
1. Ikuti prosedur dalam *Sebelum Mengerjakan Bagian Dalam Komputer*.
2. Lepaskan:
  - a) panel akses
  - b) keyboard
  - c) alas telapak
  - d) baterai
3. Lepaskan sekrup yang menahan hard disk ke komputer.



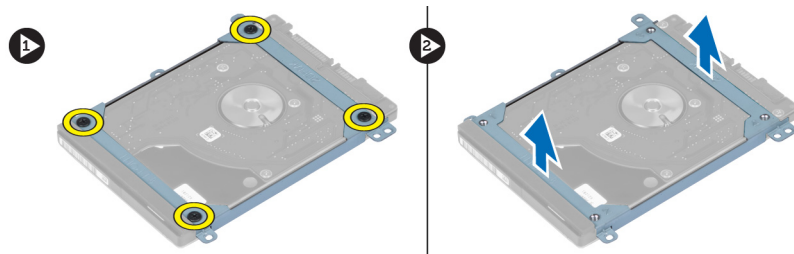
4. Angkat hard disk untuk melepaskan kabel hard disk.



5. Cabut kabel hard disk dari hard disk dan lepaskan hard disk dari komputer



6. Lepaskan sekrup yang menahan braket hard disk dan lepaskan braket hard disk dari hard disk.

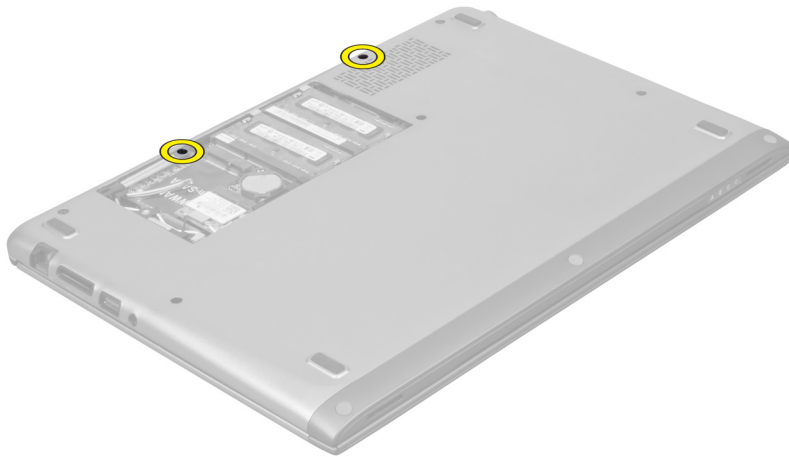


## Memasang Hard Disk

1. Eratkan sekrup untuk menahan braket hard disk ke hard disk.
2. Sambungkan kabel hard disk ke hard disk dan tempatkan kembali hard disk ke posisi aslinya pada komputer.
3. Eratkan sekrup untuk menahan hard disk ke komputer.
4. Pasang :
  - a) baterai
  - b) alas telapak
  - c) keyboard
  - d) panel akses
5. Ikuti prosedur dalam *Setelah Mengerjakan Bagian Dalam Komputer*.

## Melepaskan Penutup Engsel Display

1. Ikuti prosedur dalam *Sebelum Mengerjakan Bagian Dalam Komputer*.
2. Lepaskan panel akses.
3. Lepaskan sekrup yang menahan penutup engsel kipas ke komputer.



4. Lepaskan penutup engsel display dari komputer.



## Memasang Penutup Engsel Display

1. Sejajarkan penutup engsel display ke posisi aslinya pada komputer.
2. Eratkan sekrup yang menahan penutup engsel display ke komputer.
3. Pasang panel akses.
4. Ikuti prosedur dalam *Setelah Mengerjakan Bagian Dalam Komputer*.

## Melepaskan Unit Display

1. Ikuti prosedur dalam *Sebelum Mengerjakan Bagian Dalam Komputer*.
2. Lepaskan:
  - a) panel akses
  - b) keyboard
  - c) alas telapak
  - d) baterai
  - e) penutup engsel display
3. Lepaskan kabel antena dari peruteannya.



4. Lepaskan kabel display dari board sistem dan eratkan sekrup yang menguatkan unit display ke komputer.



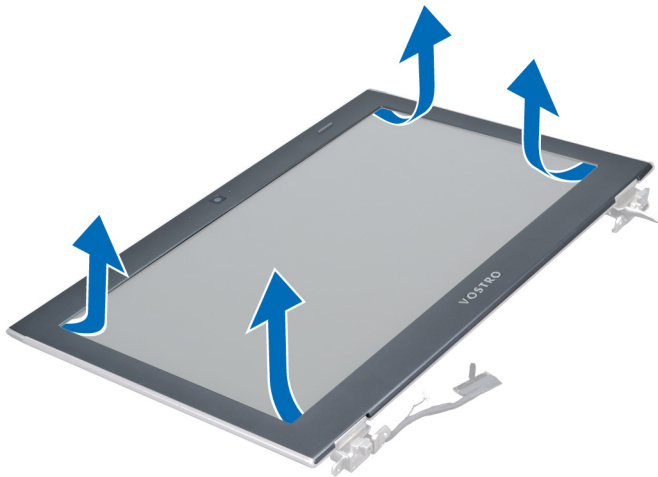
## Memasang Unit Display

1. Sambungkan kabel display ke board sistem dan eratkan sekrup untuk menguatkan unit display ke komputer.
2. Jalin kabel hard disk melalui tab peruteannya.
3. Jalin kabel antena melalui tab peruteannya.
4. Pasang :
  - a) penutup engsel display
  - b) baterai
  - c) alas telapak
  - d) keyboard
  - e) panel akses
5. Ikuti prosedur dalam *Setelah Mengerjakan Bagian Dalam Komputer*.



## Melepaskan Bezel Display

1. Ikuti prosedur dalam *Sebelum Mengerjakan Bagian Dalam Komputer*.
2. Lepaskan:
  - a) panel akses
  - b) keyboard
  - c) alas telapak
  - d) baterai
  - e) unit display
3. Menggunakan pencungkil plastik, cangkil di bawah bezel display untuk melepaskannya dari unit display.



4. Angkat bezel display dan lepaskan dari unit display.



## Memasang Bezel Display

1. Sejajarkan bezel display dengan unit display dan pelan-pelan masukkan ke dalam tempatnya.
2. Pasang :

- a) penutup engsel display
- b) baterai
- c) alas telapak
- d) keyboard
- e) panel akses

3. Ikuti prosedur dalam *Setelah Mengerjakan Bagian Dalam Komputer*.

## Melepaskan Panel Display

1. Ikuti prosedur dalam *Sebelum Mengerjakan Bagian Dalam Komputer*.

2. Lepaskan:

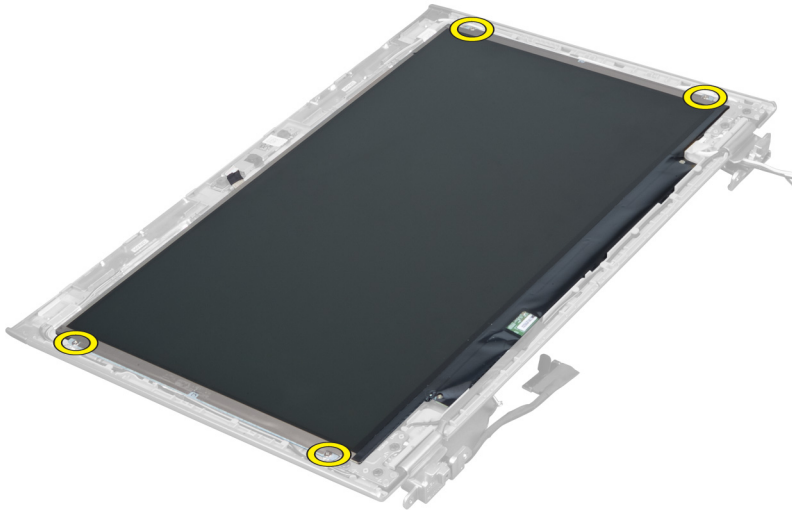
- a) panel akses
- b) keyboard
- c) alas telapak
- d) baterai
- e) penutup engsel display
- f) unit display
- g) bezel display

3. Cabut kabel kamera dari konektornya pada modul kamera.

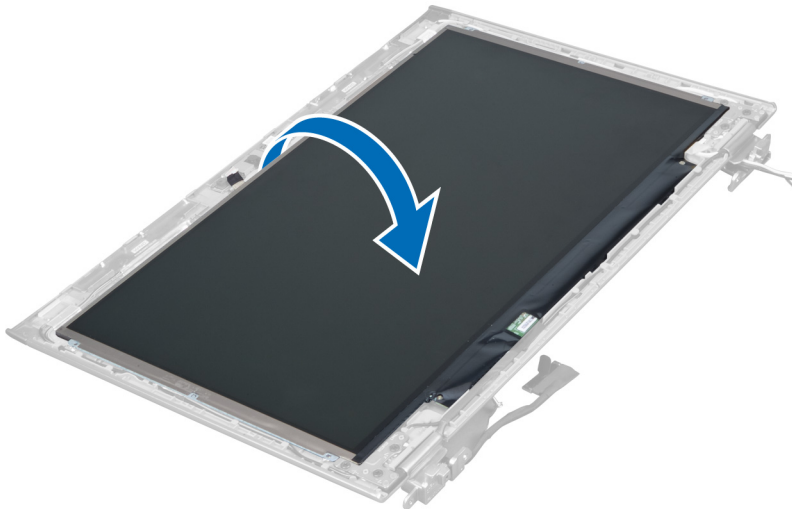


4. Lepaskan sekrup yang menahan panel display ke penutup belakang display.

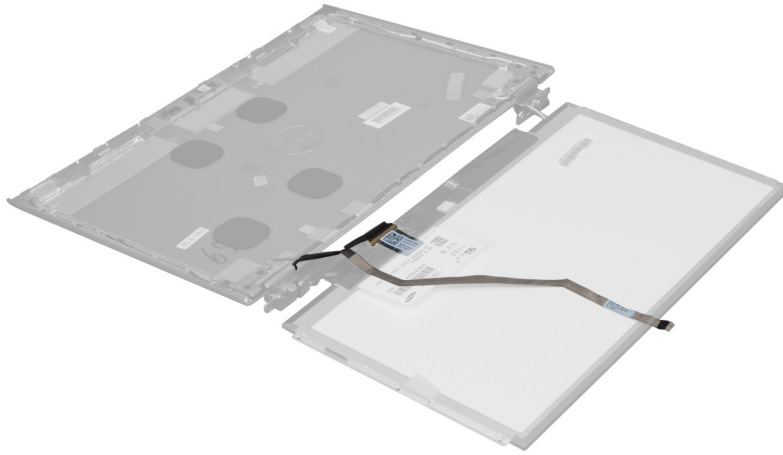




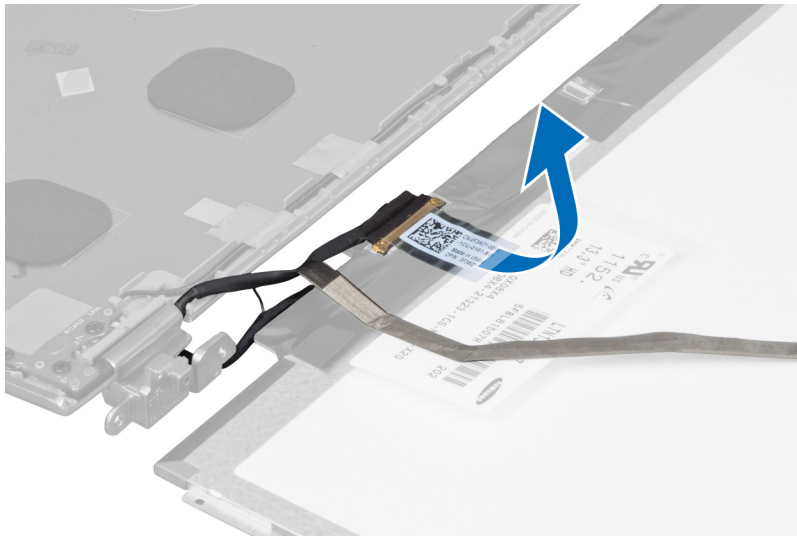
5. Balik panel display dari unit display.



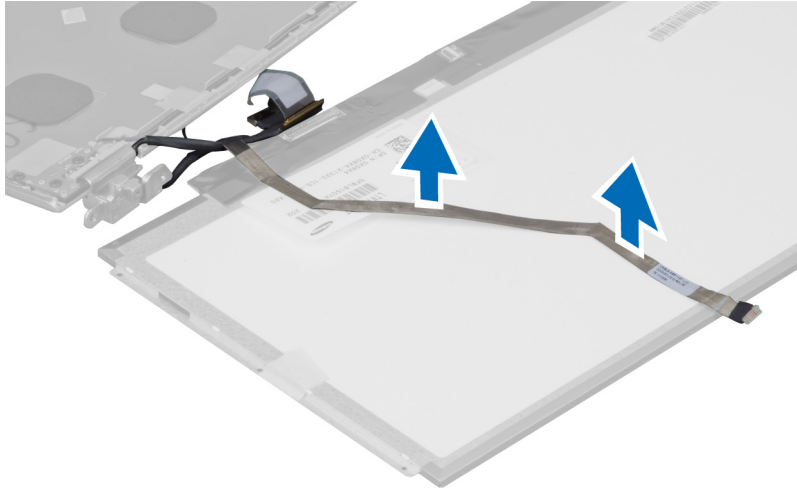
6. Tempatkan panel display dengan bagian depannya menghadap ke bawah untuk menjangkau display dan kabel kamera yang terpasang.



7. Tarik tab plastik untuk mencabut kabel display dari panel display.



8. Cabut kabel kamera dari panel display.

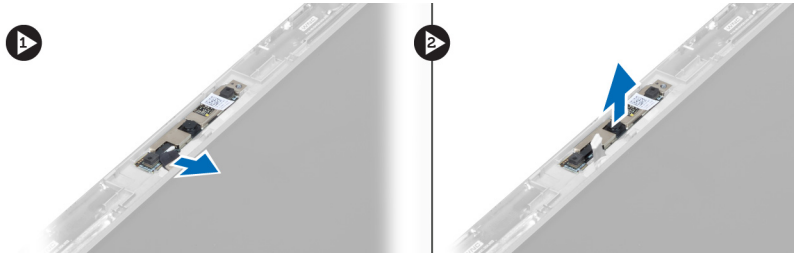


## Memasang Panel Display

1. Tempatkan kabel kamera pada bagian belakang panel display.
2. Sambungkan kabel display ke konektornya pada panel display.
3. Tempatkan panel display ke posisi aslinya pada unit display.
4. Eratkan sekrup untuk menahan panel display ke unit display.
5. Sambungkan kabel kamera ke modul kamera.
6. Pasang :
  - a) bezel display
  - b) unit display
  - c) penutup engsel display
  - d) baterai
  - e) alas telapak
  - f) keyboard
  - g) panel akses
7. Ikuti prosedur dalam *Setelah Mengerjakan Bagian Dalam Komputer*.

## Melepaskan Modul Kamera

1. Ikuti prosedur dalam *Sebelum Mengerjakan Bagian Dalam Komputer*.
2. Lepaskan:
  - a) panel akses
  - b) keyboard
  - c) alas telapak
  - d) baterai
  - e) penutup engsel display
  - f) unit display
  - g) bezel display
3. Cabut kabel kamera dari modul kamera dan lepaskan modul kamera dari unit display.

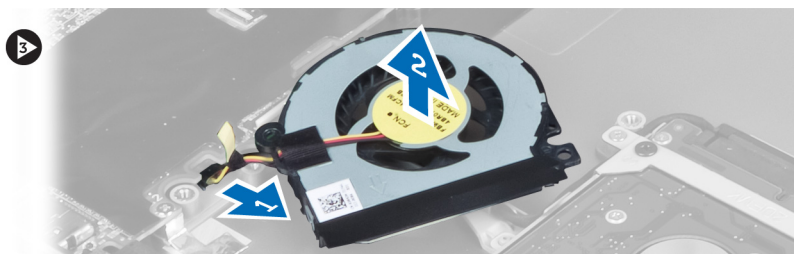
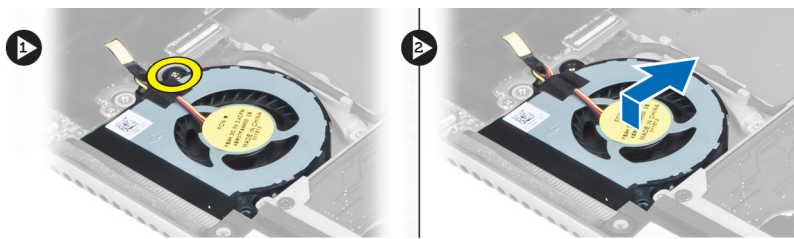


## Memasang Modul Kamera

1. Sambungkan kabel kamera ke modul kamera dan tempatkan modul kamera ke posisi aslinya pada unit display.
2. Pasang :
  - a) bezel display
  - b) unit display
  - c) penutup engsel display
  - d) baterai
  - e) alas telapak
  - f) keyboard
  - g) panel akses
3. Ikuti prosedur dalam *Setelah Mengerjakan Bagian Dalam Komputer.*

## Melepaskan Kipas

1. Ikuti prosedur dalam *Sebelum Mengerjakan Bagian Dalam Komputer.*
2. Lepaskan:
  - a) panel akses
  - b) keyboard
  - c) alas telapak
  - d) baterai
  - e) penutup engsel display
  - f) unit display
3. Lepaskan sekrup yang menahan kipas ke komputer. Lalu, angkat kipas dan lepaskan kabel kipas dari board sistem.

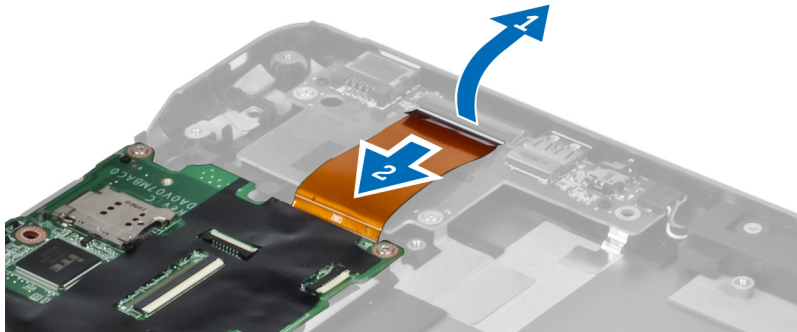


## Memasang Kipas

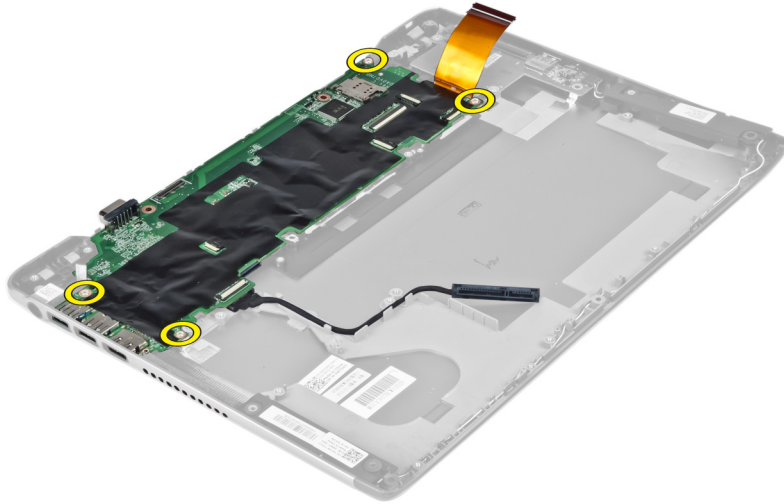
1. Sambungkan kabel kipas pada board sistem.
2. Eratkan sekrup untuk menahan kipas ke komputer.
3. Pasang :
  - a) unit display
  - b) penutup engsel display
  - c) baterai
  - d) alas telapak
  - e) keyboard
  - f) panel akses
4. Ikuti prosedur dalam *Setelah Mengerjakan Bagian Dalam Komputer*.

## Melepaskan Board Sistem

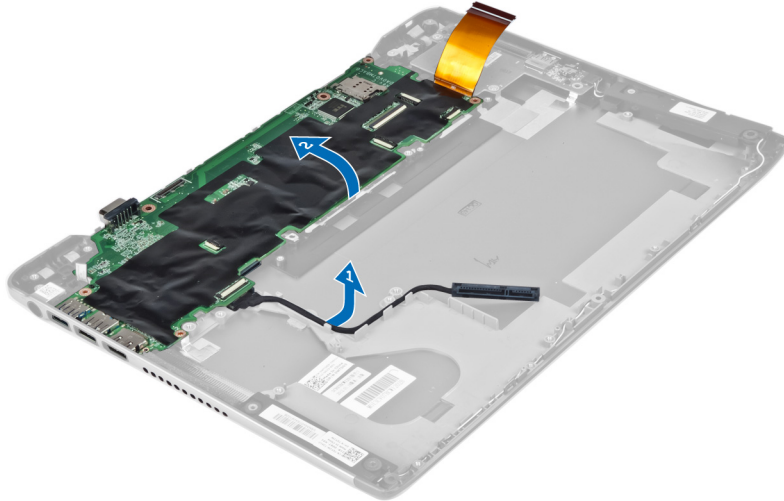
1. Ikuti prosedur dalam *Sebelum Mengerjakan Bagian Dalam Komputer*.
2. Lepaskan:
  - a) panel akses
  - b) keyboard
  - c) alas telapak
  - d) penutup engsel display
  - e) unit display
  - f) kipas
3. Lepaskan kabel I/O dari board anak I/O.



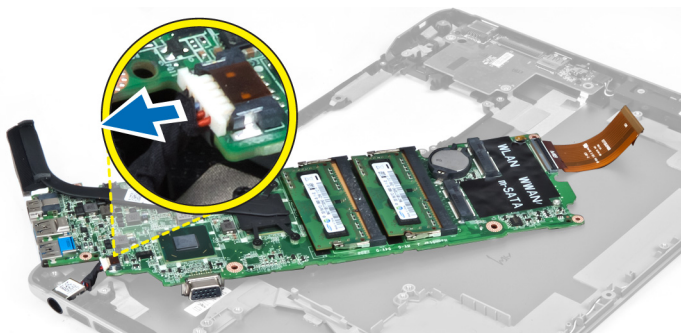
4. Lepaskan sekrup yang menahan board sistem ke komputer.



5. Lepaskan kabel hard disk dari peruteannya dan balikkan board sistem untuk mengakses kabel konektor daya.



6. Lepaskan kabel konektor daya dari board sistem.

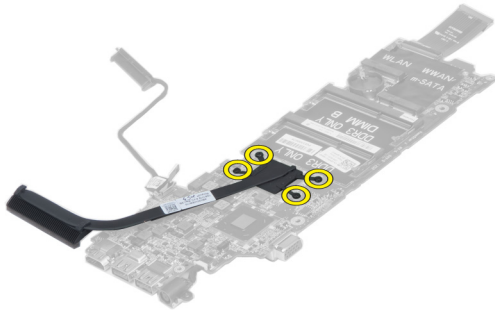


## Memasang Board Sistem

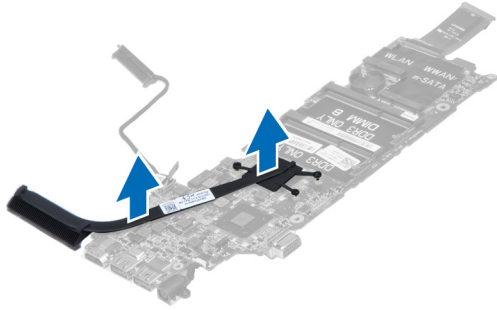
1. Sambungkan kabel konektor daya ke board sistem.
2. Jalin kabel hard disk melalui tab peruteannya.
3. Eratkan sekrup untuk menahan board sistem ke komputer.
4. Sambungkan kabel board I/O ke board I/O.
5. Pasang :
  - a) kipas
  - b) unit display
  - c) penutup engsel display
  - d) baterai
  - e) alas telapak
  - f) keyboard
  - g) panel akses
6. Ikuti prosedur dalam *Setelah Mengerjakan Bagian Dalam Komputer*.

## Melepaskan Unit Pendingin

1. Ikuti prosedur dalam *Sebelum Mengerjakan Bagian Dalam Komputer*.
2. Lepaskan:
  - a) panel akses
  - b) keyboard
  - c) alas telapak
  - d) penutup engsel display
  - e) unit display
  - f) kipas
  - g) board sistem
3. Lepaskan sekrup yang menguatkan unit pendingin ke board sistem.



4. Lepaskan unit pendingin dari board sistem.



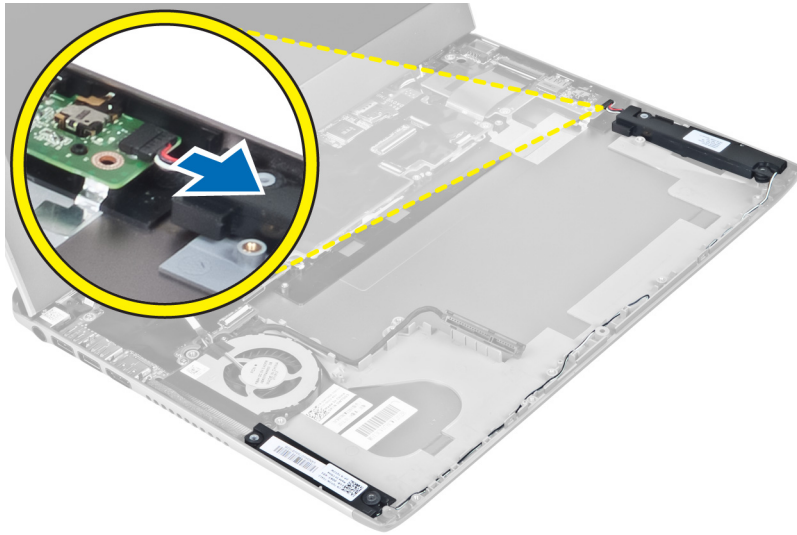
## Memasang Unit Pendingin

1. Eratkan sekrup untuk menguatkan unit pendingin ke board sistem.
2. Pasang :
  - a) board sistem
  - b) kipas
  - c) unit display
  - d) penutup engsel display
  - e) baterai
  - f) alas telapak
  - g) keyboard
  - h) panel akses
3. Ikuti prosedur dalam *Setelah Mengerjakan Bagian Dalam Komputer*.

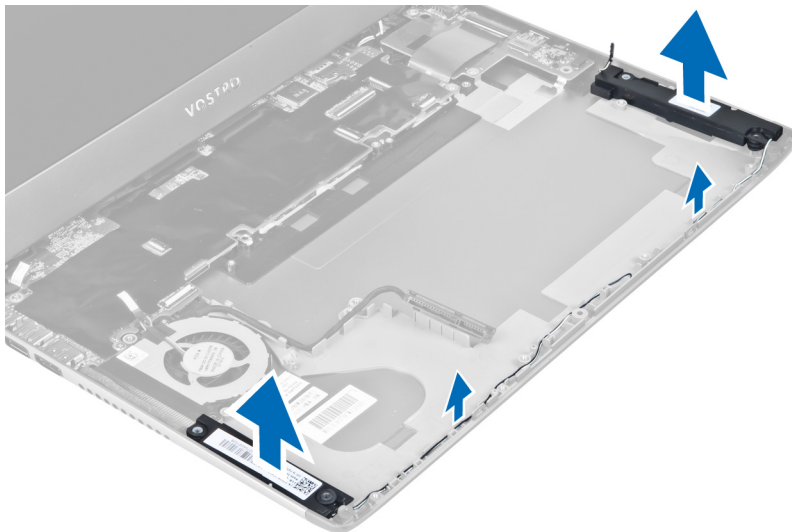
## Melepaskan Speaker

1. Ikuti prosedur dalam *Sebelum Mengerjakan Bagian Dalam Komputer*.
2. Lepaskan:
  - a) panel akses
  - b) keyboard
  - c) alas telapak
  - d) baterai
  - e) hard disk
3. Cabut kabel speaker dari board I/O.





4. Lepaskan kabel speaker dari peruteannya dan lepaskan speaker dari komputer.

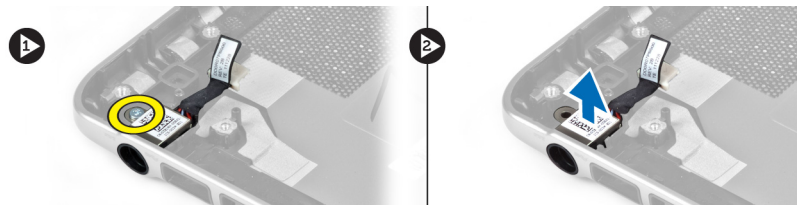


## Memasang Speaker

1. Tempatkan speaker pada komputer dan jalin kabel speaker melalui tab perutean.
2. Sambungkan kabel speaker ke board I/O.
3. Pasang :
  - a) hard disk
  - b) baterai
  - c) alas telapak
  - d) keyboard
  - e) panel akses
4. Ikuti prosedur dalam *Setelah Mengerjakan Bagian Dalam Komputer*.

## Melepaskan Konektor Daya

1. Ikuti prosedur dalam *Sebelum Mengerjakan Bagian Dalam Komputer*.
2. Lepaskan:
  - a) panel akses
  - b) keyboard
  - c) alas telapak
  - d) baterai
  - e) penutup engsel display
  - f) unit display
  - g) kipas
  - h) board sistem
3. Lepaskan sekrup yang menahan konektor daya ke komputer dan lepaskan konektor daya dari komputer.

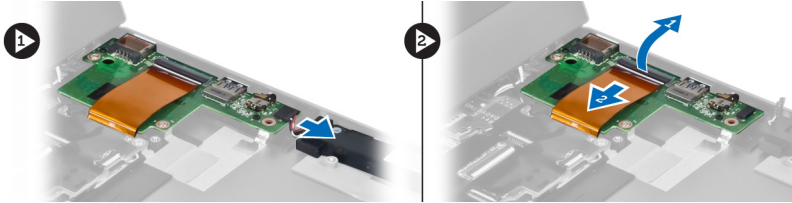


## Memasang Konektor Daya

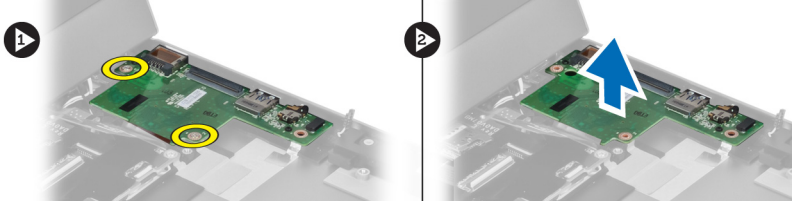
1. Eratkan sekrup untuk menguatkan konektor daya ke komputer.
2. Pasang :
  - a) board sistem
  - b) kipas
  - c) unit display
  - d) penutup engsel display
  - e) baterai
  - f) alas telapak
  - g) keyboard
  - h) panel akses
3. Ikuti prosedur dalam *Setelah Mengerjakan Bagian Dalam Komputer*.

## Melepaskan Board Input/Output (I/O)

1. Ikuti prosedur dalam *Sebelum Mengerjakan Bagian Dalam Komputer*.
2. Lepaskan:
  - a) panel akses
  - b) keyboard
  - c) alas telapak
  - d) baterai
3. Cabut kabel speaker dan kabel board I/O dari board I/O.



4. Lepaskan sekrup yang menahan board I/O ke komputer dan lepaskan dari komputer.



## Memasang Board I/O

1. Sambungkan kabel speaker dan kabel board I/O ke board I/O.
2. Eratkan sekrup untuk menahan panel I/O ke komputer.
3. Pasang :
  - a) baterai
  - b) alas telapak
  - c) keyboard
  - d) panel akses
4. Ikuti prosedur dalam *Setelah Mengerjakan Bagian Dalam Komputer*.



## Pengaturan Sistem

Pengaturan Sistem memungkinkan Anda untuk mengelola perangkat keras komputer dan menetapkan opsi tingkat-BIOS. Dari Pengaturan Sistem, Anda dapat:

- Mengubah pengaturan NVRAM setelah Anda menambahkan atau menghapus perangkat keras.
- Melihat konfigurasi perangkat keras sistem
- Mengaktifkan atau menonaktifkan perangkat terintegrasi
- Menetapkan ambang performa dan pengelolaan daya
- Mengelola keamanan komputer


## Urutan Booting

Urutan Booting memungkinkan Anda untuk melewati urutan perangkat booting yang telah ditentukan Pengaturan Sistem dan melakukan booting secara langsung dari perangkat tertentu (misalnya: drive optis atau hard disk). Selama Power-on Self Test (POST), ketika logo Dell muncul, Anda dapat:


- Mengakses Pengaturan Sistem dengan menekan tombol <F2>
- Memunculkan menu booting satu kali dengan menekan tombol <F12>

Menu booting satu-kali menampilkan perangkat yang akan melakukan booting termasuk opsi diagnostik. Opsi menu booting adalah:

- Lepaskan Drive (jika Anda)
- Drive STXXXX

 **CATATAN:** XXX menyatakan nomor drive SATA.


- Drive Optis
- Diagnostik

 **CATATAN:** Memilih Diagnostik, akan menampilkan layar **diagnostik ePSA**.


Layar urutan booting juga menampilkan opsi untuk mengakses layar Pengaturan Sistem.

## Tombol Navigasi


Tabel berikut menampilkan tombol navigasi pengaturan sistem.

 **CATATAN:** Untuk kebanyakan opsi pengaturan sistem, perubahan yang Anda buat akan disimpan namun tidak akan diterapkan hingga Anda menyalakan ulang sistem Anda.

**Tabel 1. Tombol Navigasi**

Tombol	Navigasi
Panah atas	Beralih ke bidang sebelumnya
Panah bawah	Beralih ke bidang berikutnya
<Enter>	Memungkinkan Anda untuk memilih nilai dalam bidang terpilih (jika Anda) atau mengikuti tautan pada bidang.
Spasi	Membentangkan atau menciutkan daftar tarik-turun, jika Anda.
<Tab>	Beralih ke bidang fokus berikutnya.
	 <b>CATATAN:</b> Untuk peramban grafis standar saja.
<Esc>	Beralih ke halaman sebelumnya hingga Anda melihat layar utama. Menekan <Esc> pada layar utama akan menampilkan pesan yang meminta Anda untuk menyimpan setiap perubahan yang tidak tersimpan dan memulai kembali sistem.
<F1>	Menampilkan file bantuan Pengaturan Sistem.

## Opsi Pengaturan Sistem

 **CATATAN:** Opsi pengaturan sistem dapat bervariasi bergantung pada model komputer.

Tab Utama mencantumkan fitur perangkat keras utama dari komputer. Tabel di bawah menetapkan fungsi dari setiap opsi.

**Tabel 2. Opsi Utama**

Utama	
Informasi Sistem	Menampilkan nomor model komputer.
Waktu Sistem	Memungkinkan Anda untuk mengatur ulang tanggal jam internal komputer.
Tanggal Sistem	Memungkinkan Anda untuk mengatur ulang tanggal kalender internal komputer.
Versi BIOS	Menampilkan revisi BIOS.
Nama Produk	Menampilkan nama produk dan nomor model.
Tag Servis	Menampilkan tag servis komputer.
Tag Aset	Menampilkan tag aset komputer (jika ada).
Jenis CPU	Menampilkan jenis prosesor.
Kecepatan CPU	Menampilkan kecepatan prosesor.

<b>Utama</b>		
ID CPU		Menampilkan ID prosesor.
Cache CPU		
	L1 Cache	Menampilkan ukuran cache prosesor L1.
	L2 Cache	Menampilkan ukuran cache prosesor L2.
	L3 Cache	Menampilkan ukuran cache prosesor L3.
HDD Permanen		Menampilkan nomor model dan kapasitas hard disk.
SATA ODD		Menampilkan nomor model dan kapasitas drive optis.
Perangkat mSata		Menampilkan nomor model dan kapasitas perangkat mini-Sata.
Jenis Adaptor AC		Menampilkan jenis adaptor AC.
Memori Tambahan		Menampilkan memori yang terpasang pada komputer.
Memori Sistem		Menampilkan memori yang bawaan pada komputer.
Kecepatan Memori		Menampilkan kecepatan memori.
Jenis Keyboard		Menampilkan jenis keyboard.

Tab Lanjutan memungkinkan Anda untuk menetapkan berbagai fungsi yang memenuhi kinerja komputer. Tabel di bawah menetapkan kinerja komputer. Tabel di bawah mendefinisikan fungsi dari setiap opsi dan nilai bawaannya.

**Tabel 3. Opsi Lanjutan**

<b>Lanjutan</b>		
Intel SpeedStep	Mengaktifkan atau menonaktifkan fitur Intel SpeedStep.	Bawaan: Diaktifkan
Virtualisasi	Mengaktifkan atau menonaktifkan fitur Virtualisasi Intel.	Bawaan: Diaktifkan
NIC Terpadu	Mengaktifkan atau menonaktifkan catu daya pada kartu jaringan ke kartu jaringan terpasang.	Bawaan: Diaktifkan

---

**Lanjutan**

---

Emulasi USB	Mengaktifkan atau menonaktifkan fitur emulasi USB.	Bawaan: Diaktifkan
Dukungan Pengaktifan USB	Memungkinkan perangkat USB untuk mengaktifkan komputer dari modus siaga. Fitur ini hanya diaktifkan ketika adaptor AC tersambung.	Bawaan: Dinonaktifkan
Pengoperasian SATA	Mengubah modus pengontrol SATA ke ATA maupun AHCI.	Bawaan: AHCI
Peringatan Adaptor	Mengaktifkan atau menonaktifkan peringatan adaptor.	Bawaan: Diaktifkan
Sifat Tombol Fungsi	Menetapkan tindakan tombol fungsi <Fn> .	Bawaan: Tombol fungsi terlebih dahulu
Tindakan Pengisi Daya	Menetapkan jika baterai komputer akan diisi ketika disambungkan ke sumber daya AC.	Bawaan: Diaktifkan
Kesehatan Baterai	Menetapkan kesehatan baterai.	
Teknologi Intel Rapid Start	Memungkinkan Anda untuk mengonfigurasi teknologi Intel rapid start	
Perangkat Lain-Lain	Bidang ini memungkinkan Anda untuk mengaktifkan atau menonaktifkan berbagai perangkat pada board.	
Port USB Eksternal	Mengaktifkan atau menonaktifkan port USB eksternal.	Bawaan: Diaktifkan
Mikrofon	Mengaktifkan atau menonaktifkan mikrofon.	Bawaan: Diaktifkan
Kamera	Mengaktifkan atau menonaktifkan kamera.	Bawaan: Diaktifkan
Pembaca Kartu Media	Mengaktifkan atau menonaktifkan pembaca kartu media.	Bawaan: Diaktifkan



<b>Lanjutan</b>			
	Drive Optis	Mengaktifkan atau menonaktifkan drive optis.	Bawaan: Diaktifkan
	Pembaca Sidik Jari	Mengaktifkan atau menonaktifkan sidik jari.	Bawaan: Diaktifkan
	Boot Nonaktif	Mengaktifkan atau menonaktifkan booting.	Bawaan: Dinonaktifkan
	USB debug	Mengaktifkan atau menonaktifkan debug USB.	Bawaan: Dinonaktifkan
	Bluetooth Internal	Mengaktifkan atau menonaktifkan bluetooth internal.	Bawaan: Diaktifkan
	WLAN Internal	Mengaktifkan atau menonaktifkan WLAN.	Bawaan: Diaktifkan
	WWAN Internal	Mengaktifkan atau menonaktifkan WWAN.	Bawaan: Diaktifkan

Tab keamanan menampilkan status keamanan dan memungkinkan Anda untuk mengelola fitur keamanan komputer.

**Tabel 4. Opsi Keamanan**

<b>Keamanan</b>	
Tetapkan Tag Servis	Bidang ini menampilkan tag servis sistem Anda. Jika tag servis belum ditetapkan, bidang ini dapat digunakan untuk memasukkannya.
Sandi Admin	Bidang ini ditampilkan jika sandi admin ditetapkan untuk komputer ini atau tidak (Bawaan: Dihapus/Tidak dipasang)
Sandi Sistem	Bidang ini ditampilkan jika sandi sistem ditetapkan untuk komputer ini atau tidak (Bawaan: Dihapus/Tidak dipasang)
Kondisi Sandi HDD	Bidang ini ditampilkan jika sandi HDD ditetapkan untuk komputer ini atau tidak (Bawaan: Dihapus/Tidak dipasang)
Tetapkan Sandi Supervisor	Memungkinkan Anda mengubah atau menghapus sandi administrator.
Tetapkan Sandi HDD	Memungkinkan Anda untuk menetapkan sandi pada hard disk internal komputer (HDD).
Perubahan Sandi	Memungkinkan Anda untuk menambahkan/menghapus izin untuk mengganti sandi.
Lewati Sandi	Memungkinkan Anda untuk melewati sandi sistem dan sandi internal HDD selama mengulang sistem/melanjutkan dari kondisi hibernasi. (Bawaan: Dinonaktifkan)
Computrace	Mengaktifkan atau menonaktifkan fitur Computrace pada komputer.

Tab Booting memungkinkan Anda untuk mengubah urutan boot.



**Tabel 5. Opsi Booting**

<b>Booting</b>	
Urutan Prioritas Booting	Menetapkan urutan perangkat yang berbeda yang akan diboot oleh komputer saat dinyalakan.
Drive Eksternal	Menetapkan drive eksternal mana yang dapat diboot komputer.
Hard Disk	Menetapkan hard disk mana yang dapat diboot komputer.
Perangkat Penyimpanan USB	Menetapkan perangkat penyimpanan USB mana yang dapat diboot komputer.
Drive CD/DVD/CD-RW	Menetapkan CD/DVD mana yang dapat diboot komputer.
Jaringan	Menetapkan perangkat jaringan mana yang dapat diboot komputer.

**Keluar** —Bagian ini memungkinkan Anda untuk menyimpan, membuang, dan memuat pengaturan bawaan dari Pengaturan Sistem.

## Memperbarui BIOS




Anda disarankan untuk memperbarui BIOS Anda (pengaturan sistem), saat mengganti board sistem jika pembaruan tersedia. Untuk notebook, pastikan bahwa baterai telah terisi penuh dan tersambung ke outlet daya

1. Nyalakan kembali komputer.
2. Kunjungi [support.dell.com/support/downloads](https://support.dell.com/support/downloads).
3. Jika Anda memiliki Tag Servis atau Kode Servis Ekspres:
  -  **CATATAN:** Untuk desktop, label tag servis tersedia pada bagian depan komputer Anda.
  -  **CATATAN:** Untuk notebook, label tag servis tersedia pada bagian bawah komputer Anda.
  - a) Masukkan **Tag Servis** atau **Kode Servis Ekspres** dan klik **Kirim**.
  - b) Klik **Kirim** dan lanjutkan ke langkah 5.
4. Jika Anda tidak memiliki tag servis komputer atau kode service ekspres, pilih satu yang berikut ini:
  - a) **Deteksi otomatis Tag Servis saya**
  - b) **Pilih dari Produk Saya dan Daftar Layanan**
  - c) **Pilih dari daftar semua produk Dell**
5. Pada aplikasi dan layar driver, di bawah daftar tarik-turun **Sistem Operasi**, pilih **BIOS**.
6. Kenali file BIOS terakhir dan klik **Download File**.
7. Pilih metode download yang diinginkan dalam **Pilih metode method download Anda di bawah jendela**; klik **Download Sekarang**.  
Jendela **File Download** muncul.
8. Klik **Simpan** untuk menyimpan file pada komputer.
9. Klik **Jalankan** untuk memasang pengaturan BIOS yang telah diperbarui di komputer Anda.  
Ikuti petunjuk yang ada pada layar.

# Sandi Sistem dan Pengaturan


Anda dapat membuat sandi sistem dan sandi pengaturan untuk mengamankan komputer Anda.

Jenis Sandi	Deskripsi
<b>Sandi sistem</b>	Sandi yang harus Anda masukkan untuk masuk ke sistem Anda.
<b>Sandi pengaturan</b>	Sandi yang harus dimasukkan untuk mengakses dan membuat perubahan pada pengaturan BIOS komputer Anda.

-  **PERHATIAN:** Fitur sandi menyediakan tingkat keamanan dasar untuk data di komputer Anda.
-  **PERHATIAN:** Siapa saja dapat mengakses data yang tersimpan pada komputer jika tidak dikunci dan tidak diawasi.
-  **CATATAN:** Komputer Anda dikirim dengan fitur sandi sistem dan pengaturan dalam keadaan dinonaktifkan.

## Menetapkan Sandi Sistem dan Sandi Pengaturan

Anda dapat menetapkan **Sandi Sistem** yang baru dan/atau **Sandi Pengaturan** atau mengubah **Sandi Sistem** dan/atau **Sandi Pengaturan** saat ini hanya jika **Status Sandi** dalam keadaan **Tidak Terkunci**. Jika Status Sandi **Status Terkunci**, Anda tidak dapat mengganti Sandi Sistem.

-  **CATATAN:** Jika jumper sandi dinonaktifkan, Sandi Sistem dan Sandi Pengaturan saat ini dihapus dan Anda tidak perlu menyediakan sandi sistem untuk masuk ke komputer.

Untuk masuk ke pengaturan sistem, tekan <F2> segera pada saat komputer dinyalakan atau boot ulang.

- Pada layar **BIOS Sistem** atau **Pengaturan Sistem**, pilih **Keamanan Sistem** dan tekan tombol <Enter>. Layar **Keamanan Sistem** muncul.
- Pada layar **Keamanan Sistem**, verifikasi bahwa **Status Sandi** dalam keadaan **Tidak Terkunci**.
- Pilih **Sandi Sistem**, masukkan sandi sistem, dan tekan <Enter> atau <Tab>. Gunakan panduan berikut untuk menetapkan sandi sistem:
  - Panjang sandi boleh mencapai hingga 32 karakter.
  - Sandi dapat berisi angka 0 sampai 9.
  - Hanya huruf kecil saja yang valid, huruf besar tidak dibolehkan.
  - Hanya karakter khusus berikut yang dibolehkan: spasi, ("), (+), (.), (-), (.), (/), (:), ([), (\), (]), (').

Masukkan kembali sandi sistem saat diminta.

- Masukkan sandi sistem yang Anda masukkan sebelumnya dan klik **OK**.
- Pilih **Sandi Pengaturan**, masukkan sandi sistem, dan tekan <Enter> atau <Tab>. Sebuah pesan meminta Anda untuk memasukkan kembali sandi pengaturan.
- Masukkan sandi pengaturan yang Anda masukkan sebelumnya dan klik **OK**.
- Tekan <Esc> dan sebuah pesan meminta Anda untuk menyimpan perubahan.
- Tekan <Y> untuk menyimpan perubahan. Komputer akan mem-boot ulang.

## Menghapus atau Mengganti Sandi Sistem dan/atau Sandi Pengaturan Saat Ini

Pastikan bahwa **Status Sandi** dalam keadaan Tidak Terkunci (dalam Pengaturan Sistem) sebelum mencoba menghapus atau mengubah Sandi Sistem dan/atau Sandi Pengaturan Saat Ini. Anda tidak dapat menghapus atau mengubah Sandi Sistem atau Sandi Pengaturan saat ini, jika **Status Sandi** dalam keadaan Terkunci.

Untuk masuk ke Pengaturan Sistem, tekan <F2> segera pada saat komputer dinyalakan atau boot ulang.

1. Pada layar **BIOS Sistem** atau **Pengaturan Sistem**, pilih **Keamanan Sistem** dan tekan tombol <Enter>. Layar **Keamanan Sistem** ditampilkan.
2. Pada layar **Keamanan Sistem**, verifikasi bahwa **Status Sandi** dalam keadaan **Tidak Terkunci**.
3. Pilih **Sandi Sistem**, ubah atau hapus sandi sistem saat ini dan tekan <Enter> atau <Tab>.
4. Pilih **Sandi Pengaturan**, ubah atau hapus sandi pengaturan saat ini dan tekan <Enter> atau <Tab>.



**CATATAN:** Jika Anda mengubah sandi Sistem dan/atau Pengaturan, masukkan kembali sandi baru jika diminta. Jika Anda menghapus sandi Sistem dan/atau Pengaturan, konfirmasi penghapusan saat diminta.

5. Tekan <Esc> dan sebuah pesan meminta Anda untuk menyimpan perubahan.
6. Tekan <Y> untuk menyimpan perubahan dan keluar dari Pengaturan Sistem. Komputer akan mem-boot ulang.

# Diagnostik

Jika Anda menghadapi masalah pada komputer, jalankan diagnostik ePSA sebelum menghubungi Dell untuk mendapatkan bantuan teknis. Tujuan menjalankan diagnostik adalah untuk menguji perangkat keras komputer tanpa memerlukan peralatan tambahan atau membahayakan data. Jika Anda tidak dapat menyelesaikan masalahnya sendiri, personel layanan dan dukungan dapat menggunakan hasil diagnosis untuk menyelesaikan masalah.

## Diagnostik Enhanced Pre-Boot System Assessment (ePSA)

Diagnostik ePSA (juga dikenal dengan diagnostik sistem) melakukan pemeriksaan lengkap pada perangkat keras Anda. ePSA terpasang pada BIOS dan diluncurkan oleh BIOS secara internal. Diagnostik sistem terpasang menyediakan seperangkat opsi untuk perangkat atau kelompok perangkat tertentu yang memungkinkan Anda untuk:

- Menjalankan tes secara otomatis atau dalam modus interaktif
- Mengulangi tes
- Menampilkan atau menyimpan hasil tes
- Menjalankan tes secara menyeluruh untuk memperkenalkan opsi tes tambahan untuk menyediakan informasi ekstra tentang perangkat yang gagal.
- Melihat pesan status yang memberi tahu Anda jika tes telah berhasil diselesaikan
- Melihat pesan galat yang memberi tahu Anda tentang masalah yang dijumpai selama pengetesan.



**PERHATIAN:** Menggunakan diagnostik sistem untuk mengetes komputer Anda saja. Menggunakan program ini dengan komputer lain dapat menyebabkan hasil yang tidak valid atau pesan kesalahan.







**CATATAN:** Beberapa tes untuk perangkat tertentu membutuhkan interaksi pengguna. Pastikan selalu bahwa Anda ada di depan terminal komputer ketika tes diagnostik dilakukan.

1. Nyalakan komputer.
2. Saat komputer melakukan booting, tekan tombol <F12> saat logo Dell muncul.
3. Pada layar menu booting, pilih opsi **Diagnostik**.  
Jendela **Enhanced Pre-boot System Assessment** ditampilkan, mencantumkan semua perangkat yang terdeteksi dalam komputer. Diagnostik mulai menjalankan tes pada semua perangkat yang terdeteksi.
4. Jika Anda ingin menjalankan tes diagnostik pada perangkat tertentu, tekan <Esc> dan klik **Ya** untuk menghentikan tes diagnostik.
5. Pilih perangkat dari panel kiri dan klik **Jalankan Tes**.
6. Jika ada masalah apa pun, kode galat akan ditampilkan.  
Perhatikan kode galat dan hubungi Dell.

## Lampu Status Perangkat

Tabel 6. Lampu Status Perangkat

	Menyala ketika Anda mengaktifkan komputer dan berkedip ketika komputer ada dalam modus manajemen daya.
	Menyala ketika komputer membaca atau menulis data.
	Menyala terus atau berkedip untuk menunjukkan status pengisian baterai.
	Menyala ketika jaringan nirkabel diaktifkan.

## Lampu Status Baterai

Jika komputer tersambung ke stopkontak listrik, lampu baterai akan menyala sebagai berikut:

<b>Lampu kuning dan lampu putih berkedip secara bergantian</b>	Adaotir AC bukan Dell yang tidak diautentikasi atau tidak didukung terpasang ke laptop Anda.
<b>Lampu kuning yang berkedip dan lampu putih yang terus menyala, secara bergantian</b>	Terjadi kegagalan baterai sementara pada adaptor AC.
<b>Lampu kuning yang berkedip terus menerus</b>	Terjadi kerusakan fatal pada adaptor AC.
<b>Lampu mati</b>	Baterai dalam modus terisi penuh dengan menggunakan adaptor AC.
<b>Lampu putih menyala</b>	Baterai dalam modus pengisian menggunakan adaptor AC.

## Kode Bip Diagnostik

Tabel berikut menunjukkan kode bip yang mungkin yang dapat ditampilkan ketika komputer tidak dapat menyelesaikan pengujian sendiri saat daya dinyalakan.

Tabel 7. Kode Bip Diagnostik



Bip	Deskripsi	Kemungkinan Penyebab/Langkah-Langkah Penyelesaian Masalah
1	Checksum BIOS ROM dalam progres kegagalan.	Kegagalan board sistem, BIOS penutup rusak atau masalah ROM
2	RAM tidak terdeteksi	Jika tidak ada memori yang terdeteksi, Anda dapat melakukan langkah-langkah berikut: <ul style="list-style-type: none"><li>dudukan kembali memori jika memori tambahan telah tersedia</li><li>pasang memori tersebut jika masalahnya tetap ada</li></ul>

Bip	Deskripsi	Kemungkinan Penyebab/Langkah-Langkah Penyelesaian Masalah
3	<ul style="list-style-type: none"> <li>• Masalah Chipset (Chipset Jembatan Utara dan Selatan, Masalah DMA/IMR/Timer)</li> <li>• Kegagalan uji jam waktu hari</li> <li>• Kegagalan gate A20</li> <li>• Kegagalan chip super I/O</li> <li>• Kegagalan uji pengontrol keyboard</li> </ul>	<ul style="list-style-type: none"> <li>• masalah dengan konektor memori</li> </ul> <p>Kegagalan board sistem</p>
4	Kegagalan Baca/Tulis RAM	<p>Jika tidak ada memori yang terdeteksi, Anda dapat melakukan langkah-langkah berikut:</p> <ul style="list-style-type: none"> <li>• dudukkan kembali memori jika memori tambahan telah tersedia</li> <li>• pasang memori tersebut jika masalahnya tetap ada</li> <li>• masalah dengan konektor memori</li> </ul>
5	Kegagalan daya jam real-time	<p>Kegagalan baterai CMOS. Dudukkan kembali baterai. Jika masalahnya tetap terjadi, mungkin ada masalah pada baterai sel berbentuk koin atau konektor (hal tersebut akan membutuhkan penggantian board sistem)</p>
6	Kegagalan Uji BIOS Video	Kegagalan kartu video
7	Kegagalan Prosesor	Kegagalan prosesor
8	Display	Kegagalan display





# Spesifikasi

 **CATATAN:** Penawaran dapat bervariasi menurut kawasan. Untuk informasi selengkapnya tentang konfigurasi komputer, klik Mulai  (**Ikun Mulai**) → **Bantuan dan Dukungan**, lalu pilih opsi untuk melihat informasi tentang komputer.

**Tabel 8. Informasi Sistem**

Fitur	Deskripsi
Chipset	Chipset Intel HM77 Express
Lebar bus DRAM	64-bit
Flash EPROM:	
Vostro 3360 / Vostro 3460	SPI 8 MB
Vostro 3560	SPI 6 MB

**Tabel 9. Prosesor**

Fitur	Deskripsi
Tipe	<ul style="list-style-type: none"> <li>• Intel Core seri i3</li> <li>• Intel Core seri i5</li> <li>• Intel Core seri i7</li> </ul>
L3 cache	hingga 6 MB

**Tabel 10. Memori**

Fitur	Deskripsi
Konektor memori	dua slot SODIMM
Kapasitas memori	2 GB, 4 GB, 6 GB, atau 8 GB
Tipe memori	DDR3 SDRAM (1333 MHz dan 1600 MHz)
Memori minimal	2 GB
Memori maksimum	8 GB

**Tabel 11. Audio**

Fitur	Deskripsi
Tipe	2 kanal audio definisi tinggi
Pengontrol:	

<b>Fitur</b>	<b>Deskripsi</b>
Vostro 3360	Cirrus Logic CS4213D
Vostro 3460 / Vostro 3560	Conexant CX20672-21Z
Konversi stereo	24-bit (analog-ke-digital dan digital-ke-analog)
Antarmuka:	
Internal	audio definisi tinggi
Eskternal	mikrofon-in/headphone stereo/konektor speaker eksternal
Speaker	2 W
Kontrol volume	tombol fungsi keyboard dan menu program

**Tabel 12. Video**

<b>Fitur</b>	<b>Deskripsi</b>
Jenis video	<ul style="list-style-type: none"> <li>• terintegrasi pada board sistem</li> <li>• diskret</li> </ul>
Bus data:	
UMA	video terintegrasi
Diskret:	
Vostro 3460	<ul style="list-style-type: none"> <li>• PCI-E x16 Gen1</li> <li>• PCI-E x16 Gen2</li> </ul>
Vostro 3560	PCI-E x8 Gen 2
Kontroler video:	
UMA	<ul style="list-style-type: none"> <li>• Grafis Intel HD 3000</li> <li>• Grafis Intel HD 4000</li> </ul>
Diskret:	
Vostro 3460	nVidia GeForce GT 630M
Vostro 3560	AMD Radeon HD7670M


**Tabel 13. Kamera**

<b>Fitur</b>	<b>Deskripsi</b>
Resolusi Kamera	HD 720P
Resolusi Video (maksimum)	1280 x 720 piksel pada 30 FPS

**Tabel 14. Komunikasi**

Fitur	Deskripsi
Adaptor jaringan	LAN Ethernet 10/100/1000
Wireless (Nirkabel)	<ul style="list-style-type: none"> <li>• WLAN internal</li> <li>• Bluetooth</li> <li>• WWAN (opsional)</li> </ul>

**Tabel 15. Port dan Konektor**

Fitur	Deskripsi
Audio:	
Vostro 3360	satu headphone stereo/headset/konektor audio-out
Vostro 3460 / 3560	satu konektor mikrofon, satu konektor headphone
Video	<ul style="list-style-type: none"> <li>• satu konektor VGA 15-pin</li> <li>• satu konektor HDMI 19-pin</li> </ul>
Adaptor jaringan	satu konektor RJ-45
USB 3.0:	
Vostro 3360	tiga
Vostro 3460 / Vostro 3560	empat
 <b>CATATAN:</b> Konektor berdaya USB 3.0 juga mendukung Microsoft Kernel Debugging. Port diidentifikasi dalam dokumentasi yang dikirimkan bersama komputer Anda.	
Pembaca kartu media	satu 8-in-1

**Tabel 16. Display**

Fitur	Deskripsi		
Tipe	HD WLED AG		
Ukuran:			
Vostro 3360	13,0 inci		
Vostro 3460	14,0 inci		
Vostro 3530	15,0 inci		
Dimensi:	Vostro 3360	Vostro 3460	Vostro 3560
Panjang	240 mm (9,44 inci)	245 mm (9,64 inci)	259 mm (10,19 inci)
Lebar	330 mm (12,99 inci)	340 mm (13,38 inci)	375 mm (14,76 inci)
Diagonal	330 mm (13 inci)	355,60 mm (14 inci)	381 mm (15 inci)
Area aktif (X/Y)	330 mm x 240 mm	340 mm x 245 mm	375 mm x 259 mm
Resolusi maksimum:			

Fitur	Deskripsi
Vostro 3360/3460	1366 x 768 piksel pada 262K warna
Vostro 3560	1920 x 1080 FHD
Kecerahan Maksimum	200 nits
Sudut pengoperasian	0° (tertutup) hingga 140°
Laju refresh	60 Hz
Sudut tampilan minimum:	
Horizontal	40°/40°
Vertikal	15°/30° (H/L)
Jarak piksel	0,23 mm x 0,23 mm

**Tabel 17. Keyboard**

Fitur	Deskripsi
Jumlah tombol:	
Vostro 3360	Amerika Serikat dan Kanada: 80 tombol, Eropa dan Brasil: 81 tombol, Jepang: 84 tombol
Vostro 3460/3560	Amerika Serikat dan Kanada: 86 tombol, Eropa dan Brasil: 87 tombol, Jepang: 90 tombol

**Tabel 18. Panel Sentuh**

Fitur	Deskripsi	
Area Aktif:	Vostro 3360	Vostro 3460/3560
Sumbu-X	82,00 mm (3,22 inci)	90,00 mm (3,54 inci)
Sumbu-Y	45,00 mm (1,77 inci)	49,00 mm (1,93 inci)

**Tabel 19. Baterai**

Fitur	Deskripsi		
Tipe:			
Vostro 3360	4-cell lithium ion (3,4 Ahr/sel atau 49 Whr)		
Vostro 3460/3560	6-cell lithium ion (2,2 Ahr/sel atau 48 Whr)		
Dimensi:	Vostro 3360	Vostro 3460	Vostro 3560
Panjang	20,20 mm (0,80 inci)	20 mm (0,79 inci)	20 mm (0,79 inci)
Lebar	208,36 mm (8,20 inci)	208 mm (8,19 inci)	208 mm (8,19 inci)
Tinggi	56,52 mm (2,22 inci)	51 mm (2,00 inci)	51 mm (2,00 inci)
Berat	0,33 kg (0,73 pound)	0,33 kg (0,73 pound)	0,33 kg (0,73 pound)
Waktu pengisian	kira-kira 4 jam (ketika komputer dimatikan)		

<b>Fitur</b>	<b>Deskripsi</b>
Tegangan:	
Vostro 3360	14,8 VDC
Vostro 3460 / Vostro 3560	11,1 VDC
Kisaran suhu:	
Pengoperasian	0 °C hingga 35 °C (32 °F hingga 95 °F)
Non-Pengoperasian	-40 °C hingga 65 °C (-40 °F hingga 149 °F)
Baterai sel berbentuk koin	Sel lithium 3-V CR2032 berbentuk koin

**Tabel 20. Adaptor AC**

<b>Fitur</b>	<b>Deskripsi</b>
Tipe:	
Vostro 3360 / Vostro 3460 / Vostro 3560 dengan kartu terintegrasi	65 W
Vostro 3460 dengan kartu video diskret	90 W
Vostro 3560 dengan quad core	90 W
Tegangan input	100 VAC hingga 240 VAC
Arus input (maksimum)	1,50 A/1,60 A/1,70 A
Frekuensi input	50 Hz hingga 60 Hz
Daya output	65 W dan 90 W
Arus output:	
65 W	3,34 A (kontinu)
90 W	4,62 A
Nilai tegangan output	19,50 VDC (+/- 1,0 VDC)
Dimensi:	
Panjang	28,20 mm (1,11 inci)
Lebar	57,90 mm (2,28 inci)
Tinggi	137,16 mm (5,40 inci)
Kisaran suhu:	
Pengoperasian	0 °C hingga 35 °C (32 °F hingga 95 °F)
Non-Pengoperasian	-40 °C hingga 70 °C (-40 °F hingga 158 °F)


**Tabel 21. Fisik**

Fitur	Deskripsi		
	Vostro 3360	Vostro 3460	Vostro 3560
Panjang	19,20 mm (0,75 inci)	30,10 mm (1,18 inci)	32,50 mm (1,27 inci)
Lebar	332,00 mm (13,07 inci)	345,50 mm (13,60 inci)	375,00 mm (14,76 inci)
Tinggi	232,50 mm (9,15 inci)	244,00 mm (9,60 inci)	259,00 mm (10,19 inci)
Berat (dengan baterai)	1,66 kg (3,65 pound)	2,23 kg (4,91 pound)	2,57 kg (5,66 pound)

**Tabel 22. Lingkungan**

Fitur	Deskripsi
Temperatur:	
Pengoperasian	0 °C hingga 35 °C (32 °F hingga 95 °F)
Penyimpanan	-40 °C hingga 65 °C (-40 °F hingga 149 °F)
Kelembapan relatif (maksimum):	
Pengoperasian	10 % hingga 90 % (tanpa kondensasi)
Penyimpanan	5 % hingga 95 % (tanpa kondensasi)
Ketinggian (maksimum):	
Pengoperasian	-15,2 m hingga 3048 m (-50 kaki hingga 10.000 kaki)
Non-Pengoperasian	-15,2 m hingga 10.668 m (-50 kaki hingga 35.000 kaki)
Level kontaminasi melalui udara	G1 seperti yang ditetapkan oleh ISA-71.04-1985

## Menghubungi Dell

 **CATATAN:** Jika Anda tidak memiliki sambungan Internet aktif, Anda dapat menemukan informasi kontak pada faktur pembelian, slip kemasan, tagihan, atau katalog produk Dell.

Dell menyediakan beberapa dukungan berbasis online dan telepon serta opsi servis. Ketersediaan bervariasi menurut negara dan produk, dan sebagian layanan mungkin tidak tersedia di daerah Anda. Untuk menghubungi Dell atas masalah penjualan, dukungan teknis, atau layanan pelanggan:

1. Kunjungi **support.dell.com**.
2. Pilih kategori dukungan Anda.
3. Jika Anda bukan pelanggan A,S., pilih kode negara Anda di bagian bawah halaman **support.dell.com**, atau pilih **Semua** untuk melihat lebih banyak pilihan.
4. Pilih tautan layanan atau tautan yang terkait berdasarkan kebutuhan Anda.